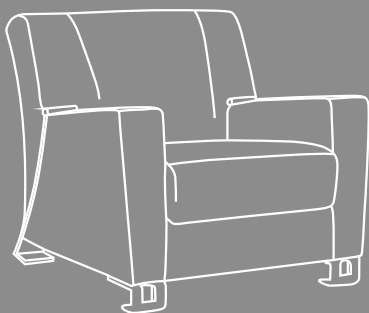




ARIS mebel[®]



KARTA GWARANCYJNA



GWARANCJA

Gwarant, Ryszard Włodarczyk prowadzący działalność gospodarczą pod firmą ARISmebel Ryszard Włodarczyk z siedzibą w Swarzędzu, zapewnia dobrą jakość i sprawne funkcjonowanie mebli pod warunkiem zachowania prawidłowych zasad ich używania.

(miejsce na naklejkę)

NAZWA:

KONFIGURACJA:

OBICIE:

WYKOŃCZENIE:

I. Zakres gwarancji oraz procedura wykonywania uprawnień z gwarancji:

- 1 Gwarancja wynosi 2 lata licząc od dnia, kiedy mebel zostanie wydany Kupującemu, (w przypadku konsumentów), oraz 1 rok licząc od dnia kiedy mebel zostanie wydany (w przypadku pozostałych kupujących). W przypadku zakupu mebli z ekspozycji sklepowych gwarancja wynosi dwa lata, jednak nie dłużej niż trzy lata licząc od momentu wydania mebla salonowi meblowemu (sprzedawcy).
- 2 Gwarancja obowiązuje na terenie Polski.
- 3 Kupujący zgłasza reklamację w jednostce handlowej, w której nabył mebel, a w przypadku jej likwidacji bezpośrednio Gwarantowi.
- 4 Kupujący przedstawia dokumentację dotyczącą zakupu mebla (fakturę, rachunek, paragon, wyciąg z rachunku bankowego itp.) oraz prawidłowo wypełnioną kartę gwarancyjną.
- 5 Kupujący uczestniczy w sporządzeniu przez sprzedawcę zgłoszenia reklamacyjnego. W treści zgłoszenia reklamacyjnego należy wskazać, iż Kupujący dochodzi roszczeń z tytułu gwarancji.
- 6 Zgłoszenie reklamacyjne przekazywane jest do Gwaranta przez jednostkę handlową faksem / e-mailem.
- 7 Po przyjęciu zgłoszenia reklamacyjnego Gwarant - w przypadku gdy uzna za celowe dokonanie oględzin reklamowanego mebla - ustali z Kupującym termin oględzin mebla w miejscu wskazanym przez Kupującego. W sytuacji, gdy treść zgłoszenia Kupującego lub przekazanej przez niego dokumentacji wskazują, iż reklamacja jest niezasadna lub do rozstrzygnięcia reklamacji nie są konieczne oględziny, Gwarant nie dokonuje oględzin mebla.
- 8 Gwarant dokona oględzin mebla poprzez swojego przedstawiciela (Specjalistę ds. Serwisu)
- 9 Jeżeli zgłoszona reklamacja jest uzasadniona, to Gwarant w terminie 60 dni roboczych, licząc od dnia oględzin mebla, usunie jego wady lub dostarczy mebel wolny od wad, przy czym:
 - a) wybór świadczenia gwarancyjnego (usunięcie wad lub wymiana) zawsze należy do Gwaranta;
 - b) wymiana mebla możliwa jest wyłącznie w przypadku uprzedniej dwukrotnej naprawy tego samego elementu systemu mebla;

- c) Gwarant, przeprowadzając naprawę mebla, zastrzega sobie prawo zastąpienia materiałów użytych przy produkcji mebla innymi o porównywalnej jakości i walorach użytkowych;
 - d) w przypadku wprowadzenia zmian konstrukcyjnych dopuszcza się możliwość dokonania naprawy zgodnie z nową technologią.
- 10 W szczególnie uzasadnionych przypadkach, o czym gwarant poinformuje Kupującego, termin dostawy mebla wolnego od wad może ulec wydłużeniu, o czym Gwarant poinformuje Kupującego.
 - 11 W przypadku, gdy jedynie część mebla jest wadliwa (np. poduszki, materac) i jej naprawa lub wymiana nie spowoduje pogorszenia właściwości użytkowych całego mebla, uprawnienia Kupującego wynikające z niniejszej gwarancji ograniczają się jedynie do wadliwej części mebla.
 - 12 Wszelkie wadliwe meble lub ich części, które zostały wymienione w ramach niniejszej gwarancji stają się własnością Gwaranta.
 - 13 Jeżeli w związku z wycofaniem z oferty handlowej Gwaranta danego typu mebla wymiana reklamowanego mebla na ten sam typ nie będzie możliwa, Gwarant wymieni mebel na inny typ o najbardziej zbliżonych parametrach technicznych, użytkowych i stylistycznych.
 - 14 Uprawnienia z tytułu gwarancji nie obejmują prawa Kupującego do dochodzenia od gwaranta dalej idących roszczeń odszkodowawczych, a w szczególności zwrotu utraconych korzyści w związku z awarią mebla.
 - 15 Zgodnie z art. 577¹ § 2 Kodeksu cywilnego gwarancja na sprzedany towar konsumpcyjny nie wyłącza, nie ogranicza ani nie zawiesza uprawnień Kupującego wynikających z przepisów o rękojmi za wady rzeczy sprzedanej.
 - 16 Gwarancja obowiązuje pod warunkiem przestrzegania przez Kupującego załączonej do mebla instrukcji używania oraz systematycznego czyszczenia i konserwacji.

II. Jeżeli zgłoszona reklamacja zostanie uznana za nieuzasadnioną, to Gwarant w terminie do 30 dni roboczych, licząc od dnia otrzymania zgłoszenia reklamacyjnego, przedstawi swoje stanowisko na piśmie i przekaze je Kupującemu oraz sprzedawcy.

III. Gwarancja nie obejmuje:

- 1 skutków używania mebli niezgodnie z instrukcją używania, stanowiącą integralną część niniejszej karty gwarancyjnej oraz Informatorem o Produktach ARISmebel (w sytuacji nieotrzymania w placówce handlowej Informatora o Produktach ARISmebel, prosimy o zapoznania się z jego treścią na stronie internetowej www.arismebel.pl w zakładce O nas > Serwis).
- 2 wad powstałych wskutek wystawienia mebli na bardzo intensywne oświetlenie światłem słonecznym;
- 3 wad powstałych wskutek zalania mebla wodą lub inną cieczą (szczególnie niebezpieczne dla mebli mogą być roztwory aktywne chemicznie, np. kwasy, barwniki, płyny do pielęgnacji ciała);
- 4 mechanicznego uszkodzenia mebla (np. rozdarcie, rozcięcie, przypalenie mebla itp.);
- 5 odkształceń w częściach miękkich poduch siedziskowych, oparciowych, podłokietnikowych powstałych w czasie składowania czy transportu produktów ARISmebel - zmiany te mają charakter nietrwały, a do przywrócenia właściwego kształtu mebla wystarczającym jest pozostawienie produktu ARISmebel w temperaturze pokojowej;
- 6 marszczeń obicia, przemieszczenia się miękkiego wypełnienia, przesuwania szwów na obiciu oparc, siedzisk, podłokietników, które mogą być usunięte poprzez samodzielne wygładzanie, klepanie, wstrząsanie i ponowne nadanie kształtu;
- 7 zmiany miękkości poduch i marszczenia materiału obiciowego, będącego następstwem normalnego używania;

IV. W przypadku wykonana przez Kupującego jakichkolwiek napraw lub przeróbek zakupionego mebla przez Kupującego we własnym zakresie, Kupujący traci gwarancję na cały mebel.

V. Zgodnie z art. 32 ust. 1 pkt 2) ustawy z dnia 23 września 2016 roku o pozasądowym rozwiązywaniu sporów konsumenckich (Dz. U. 2016 poz. 1823) Gwarant nie wyraża zgody na udział w postępowaniu w sprawie pozasądowego rozwiązywania sporów.

INSTRUKCJA UŻYTKOWANIA MEBLI

Szanowni Państwo,

Uważne zapoznanie się z niniejszą instrukcją oraz stosowanie podanych wskazówek przy codziennej eksploatacji mebli pozwoli na ich długotrwałe i bezawaryjne używanie:



Przy przemieszczaniu mebli należy zabezpieczyć wszystkie elementy tapicerowane mebli, by ich nie narażać na uszkodzenia mechaniczne.



Podczas rozpakowywania mebli nie wolno posługiwać się ostrymi narzędziami, gdyż istnieje niebezpieczeństwo mechanicznego uszkodzenia materiału obiciowego.



Przemieszczając meble zawsze należy chwycić je od spodu za sztywne elementy konstrukcji nośnej. Niedozwolone jest przeciąganie lub unoszenie mebli, trzymając je za poszycie czy poduchy.



Meble powinny być używane zgodnie z ich przeznaczeniem.



Meble należy używać w pomieszczeniach suchych, zamkniętych i zabezpieczonych przed szkodliwymi warunkami atmosferycznymi oraz bezpośrednim działaniem promieni słonecznych.



Meble tapicerowane należy ustawiać w odległości większej niż 1 m od czynnych grzejników.



Niedozwolone jest siadanie na oparciach i podłokietnikach mebli tapicerowanych. Duże obciążenia w miejscach do tego nie przeznaczonych mogą narażać meble na uszkodzenia pokrycia, złamanie konstrukcji nośnej lub deformację elementów miękkich.



Nie wolno narażać tapicerowanych powierzchni mebli na mocne, punktowe napięcia, np. stawanie na siedzisku mebla stopą, ponieważ ich skutkiem mogą być nadmierne rozciągnięcia, bądź też uszkodzenia materiału obiciowego.



Zaleca się użytkowanie mebli tapicerowanych w pomieszczeniach o temperaturze pomiędzy 15°C a 30°C i o wilgotności powietrza pomiędzy 40% a 70%.

MODELING

Przed modelingiem:



Po modelingu:

SKÓRY

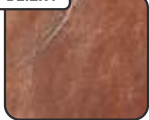
I. Informacje ogólne.

- 1 Cechami charakterystycznymi dla mebli wykonanych w całości ze skóry naturalnej są występujące różnice w fakturze blamów skóry, ślady po bliznach, naturalne znamiona na skórze, zapach skóry; nie są one wadami mebli i nie podlegają reklamacji.
- 2 Nie powinny Państwa niepokoić zapach skóry, a także naturalne znamiona, żyłki, zmarszczenia skóry i rozstępy, ślady ukąszeń owadów oraz zabliźnione rany. Te właśnie „stemple natury” nadają skórze niepowtarzalny wygląd i podnoszą atrakcyjność mebli w obiciu skórzanym. Podczas użytkowania mebli w obiciu skórzanym w miejscach najbardziej używanych z czasem pojawia się efekt połysku i jaśniejszego odcienia. Jest to normalne zachowanie się naturalnej skóry.

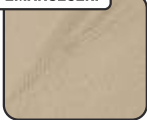
II. Ochrona i pielęgnacja mebli w obiciu ze skóry.

- 1 Skóra naturalna i skóra ekologiczna posiada warstwę ochronną, ale stosowanie niewłaściwie środków czyszczących może spowodować zmiany kolorystyczne powierzchni skórzanych. Dlatego należy chronić skórę przed działaniem takich środków jak: spraye, kremy, środki chemiczne na bazie nafty, alkohol, rozpuszczalniki, amoniak. Do czyszczenia mebli tapicerowanych ze skóry należy stosować wyłącznie środki rekomendowane przez ARISmebel.
- 2 Częstotliwość czyszczenia skóry zależy od intensywności użytkowania mebla. Świeżo powstałe zabrudzenia można usunąć natychmiast za pomocą czystej, suchej szmatki lub chusteczki higienicznej. Jeśli użycie szmatki jest niewystarczające, należy zastosować środki rekomendowane przez ARISmebel.

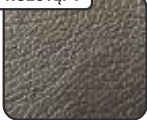
BLIZNY



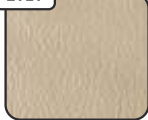
ZMARSZCZKI



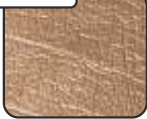
ROZSTĘPY



ŻYŁY



RÓŻNICE W BARWIE



RÓŻNICE W FAKTURZE



TKANINY OBICIOWE

I. Informacje ogólne

- 1 ARISmebel stosuje różne grupy rodzajowe tkanin obiciowych.
- 2 Tkaniny obciowe spełniają wymagania w zakresie trwałości, odporności na przetarcia i zabrudzenia, rozciągliwość i kurczliwość.
- 3 Materiały obciowe stosowane przez ARISmebel do produkcji mebli podlegają przy pomocy spektrofotometru badaniom jakościowym pod względem zgodności kolorystycznej barw dla światła dziennego. Różnice barw materiałów obciowych, będące następstwem oświetlenia światłem sztucznym (rodzaj, intensywność i kąt padania) nie podlegają reklamacji.

II. Ochrona i pielęgnacja mebli w obiciu z tkaniny.

Istnieją generalne zasady utrzymania i konserwacji wszelkich materiałów, które stanowią obicia mebli tapicerowanych. Stosowanie i przestrzeganie kilku prostych wskazówek pozwoli przedłużyć żywotność Państwa mebli, zapewni satysfakcję z ich użytkowania.

- 1 Ważne jest, aby brud czy też inne zanieczyszczenia nie pozostawały długo na powierzchni tkanin. Z tego też powodu raz na tydzień należy mebel odkurzyć lub wyczyścić ręcznie za pomocą miękkiej szczotki, unikając jednak nadmiernego tarcia, aby nie uszkodzić włókien.
- 2 Tkaniny, które na swojej powierzchni posiadają włos (szenil, welur, nubuk syntetyczny) wymagają regularnego rozczesywania za pomocą miękkiej szczotki, np. szczotki do ubrań. Zabieg ten pozwoli uniknąć zjawiska ugniatania się włosa na powierzchni tkaniny, szczególnie w miejscach intensywnego użytkowania. Włos zachowa swoją sprężystość, a powierzchnia tkaniny swój delikatny, miły charakter.
- 3 Środki koloryzujące używane do barwienia tkanin są wrażliwe na światło słoneczne, dlatego też w miarę możliwości należy unikać wystawiania mebli na bezpośrednie działanie promieni słonecznych wpadających przez okna nieosłonięte zasłonami.
- 4 W przypadku gdy na powierzchni tkaniny rozlane zostanie coś mokrego, np. kawa, należy najpierw odsączyć plamę za pomocą serwetki lub czystej, łatwo wchłaniającej ściereczki bawełnianej, następnie usunąć zabrudzenia stałe (np. fusy), a dopiero potem przystąpić do odplamiania. W przeciwnym przypadku zabrudzenie może roznieść się na większej powierzchni oraz wnikać w głąb włókien tkaniny uniemożliwiając skuteczne jej wyczyszczenie.
- 5 W trakcie odplamiania tkaniny odplamiaczami na bazie perchlorylu oraz detergentami w roztworze wodnym, należy unikać zbyt nasączenia tkaniny, a po zakończeniu odplamiania jak najszybciej wysuszyć czyszczone miejsce, by uniknąć powstania zacieków. W przypadku tkaniny posiadającej włos, zaleca się w trakcie suszenia rozczesać jej powierzchnię, aby włókna nie pozostały zlepione, lecz odzyskały swą puszystość. Należy również unikać gwałtownego tarcia aby nie uszkodzić struktury włókien, zaleca się raczej tamponowanie.
- 6 Przed użyciem środka do czyszczenia tapicerki, należy sprawdzić jego działanie na małą eksponowanej części mebla, aby uniknąć uszkodzenia tkaniny, np. odbarwienia z powodu zbyt agresywnego działania środka.
- 7 Zwierzęta domowe mogą bezpowrotnie uszkodzić tkaninę. Aby tego uniknąć, radzi się chronić narażone miejsca narzutą z materiału, którą należy w miarę często prać. Pamiętać należy również, iż wszelkie narzuty używane do przykrywania mebli, po stronie, którą stykają się z powierzchnią mebla, nie mogą mieć żadnego włosa, gdyż może nastąpić połączenie włókien narzuty z włóknami tkaniny obciowej i powstanie ciężkich do usunięcia włóknistych „kulek” (zjawisko pillingu).
- 8 Zalecane odplamiacze: perchloroetylen, środki do czyszczenia tapicerki dostępne w handlu.

NATURALNE EFEKTY UŻYTKOWANIA MEBLI

- 1 Bywa, że meble w czasie składowania lub transportu na skutek nacisków nieznacznie się odkształcają w częściach miękkich poduch, siedziskowych, oparciach podłokietnikowych. Opisane ślady mają charakter nietrwały, wystarczy że meble postoją w pokojowej temperaturze, a odzyskają właściwy kształt.
- 2 Zmiany miękkości poduch i marszczenie, fałdowanie się materiału obiciowego na powierzchniach używanych wynikają z normalnego używania i nie są wadą wyrobu.
- 3 Nie należy wystawiać mebli na intensywną ekspozycję słoneczną - wpływa to niekorzystnie na skórę, tkaninę oraz drewno i może powodować zmiany kolorystyczne tych materiałów.

INFORMACJE TECHNICZNE

I. Konstrukcja nośna

- 1 Szkieletowa konstrukcja wewnętrzna mebla zbudowana jest z elementów drewnianych (lite drewno bukowe, nadające im trwałość) oraz warstw nośnych. Siedzisko wzmacniają sprężyny faliste, co zapewnia wysoki poziom ergonomii mebli.
- 2 W niektórych meblach z funkcją spania są zastosowane stelaże firmy Sedac-Meral wyposażone w dodatkowe listwy sprężyste oraz materace, które podwyższają ich walory.

II. Wypełnienie

- 1 Wygodę mebli osiągnięto dzięki zastosowaniu odpowiednio dobranych wkładów z wysokoelastycznych pianek poliuretanowych. Zapewniają one właściwą miękkość w najważniejszych punktach mebli na oparciach, poduszkach siedziskowych, podłokietnikach. Aby zwiększyć trwałość siedziska zastosowano specjalne sprężyny faliste albo pasy elastyczne. Aby nadać oparciom oraz podłokietnikom efekt niezwyklej puszystości stosujemy wypełnienie z włókniny silikonowej, która jest hypoalergiczna lub naturalnego pierza (w wybranych modelach).

ARISmebel

62-020 Swarzędz - Jasin, ul. Wrzesińska 117
tel: (+4861) 651 18 71, fax: (+4861) 651 18 72
e-mail: biuro@arismebel.pl, www.arismebel.pl



ARISmebel
62-020 Swarzędz - Jasin
ul. Wrzesińska 117
tel: (+4861) 651 18 71
fax: (+4861) 651 18 72
e-mail: biuro@arismebel.pl
www.arismebel.pl

